

Nivel de Actividad

- Si bien el primer trimestre de 2005 mostró una desaceleración en el ritmo de crecimiento, en los meses subsiguientes indicadores como el EMAE y el EMI, que releva el INDEC, señalan que se ha recuperado un mayor dinamismo.
- Durante el primer trimestre continuó observándose un crecimiento más balanceado entre bienes y servicios y la consagración de las exportaciones como principal factor de expansión productivo.
- Aunque la Inversión Bruta se redujo con relación al trimestre anterior (-1,7%), el nuevo marco financiero derivado de la reestructuración de la deuda pública en situación irregular seguramente contribuirá a que la formación de capital vuelva a acelerar su tendencia alcista. En el mismo sentido opera la política de incentivos fiscales instrumentada a través de la Ley 25.924/04, que dispuso un régimen especial para el tratamiento fiscal de las inversiones.
- Para el segundo trimestre de 2005 las perspectivas siguen siendo alentadoras, a un ritmo superior al registrado en el primero. Teniendo en cuenta el alza del 1° trimestre, el arrastre estadístico para el resto del año 2005 es de 4,2 puntos, superior a la pauta establecida en el Presupuesto Nacional. Según el Relevamiento de expectativas de Mercado (REM), que el Banco Central recoge entre las principales consultoras de plaza, el año concluiría con un crecimiento cercano al 7%.

1. Introducción

Durante el primer trimestre de 2005 la economía argentina continuó mostrando una expansión que, aunque algo más desacelerada con relación a lo que ha venido registrando en los dos años previos, parece volver a tomar nuevo impulso a partir del segundo trimestre, consolidando así el proceso de crecimiento del nivel de actividad. Esta desaceleración del primer trimestre no se notó tanto en la tasa de crecimiento interanual del 8%, algo inferior a la de 9% de todo 2004, sino en la suba de apenas 0,5% de la serie desestacionalizada, muy por debajo de las tasas medias de los dos años previos, que habían sido de 2,8% y 2,2% t/t, por cierto bastante elevadas.

El ritmo más moderado de la actividad económica podría haberse debido al impulso inflacionario que mostró el periodo y desalentó en alguna medida el consumo interno. Por el lado de la inversión, el aumento de los costos, la incertidumbre sobre la disponibilidad de energía y la estabilidad en los precios inmobiliarios actuaron tanto sobre las decisiones de expansión productiva como sobre la construcción. Las dificultades judiciales –luego superadas– que trabaron la concreción del canje de la deuda pública también contribuyeron a generar momentáneamente un clima menos propicio para las decisiones de inversión.

No obstante, los indicadores posteriores al primer trimestre, como el EMAE y el EMI, mostraron un mayor dinamismo del nivel de actividad en los meses de abril y mayo. La tendencia iniciada el año anterior, de un crecimiento más balanceado entre bienes y servicios y la atención de mercados interno y externo, se puso de manifiesto a través de un incremento algo superior de los servicios y un mayor protagonismo de las exportaciones.

El agregado que más sufrió la desaceleración en el primer trimestre fue la IBIF que, a pesar de registrar una variación interanual de 13,9%, retrocedió con respecto al trimestre previo (-1,7% en la serie desestacionalizada). No obstante, continuó creciendo el stock de capital, junto con una composición de la inversión que privilegia el parque reproductivo. A juzgar por la evolución de indicadores como el ISAC y las importaciones de bienes de capital en los meses posteriores, el comportamiento de la IBIF también parece haber mejorado luego del flojo desempeño del primer trimestre.

Un dato por cierto relevante es que, con el incremento en términos desestacionalizados del 0,5%, en el primer trimestre de 2005 la recuperación de la actividad económica ya se extiende a 12 trimestres consecutivos, de modo que acumula desde los inicios de 2002 un aumento del 24,8%. La secuencia, que todo indica seguirá prolongándose, ya supera a la de 11 trimestres consecutivos que habían tenido lugar en el ciclo alcista anterior, correspondiente al periodo que va del tercer trimestre de 1995 al segundo de 1998, también inédito por lo prolongado de su duración.

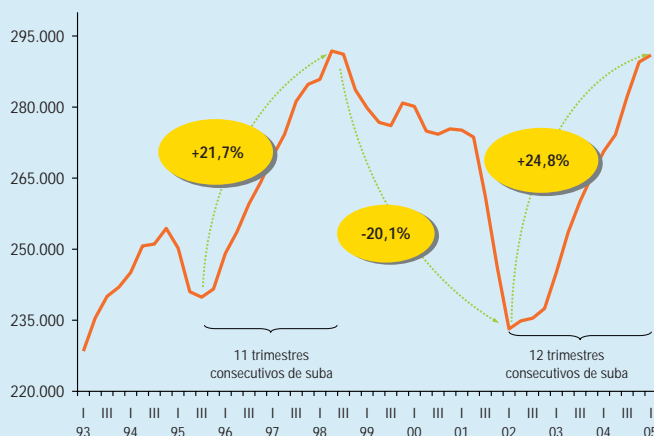
En el último trimestre la confirmación de que las exportaciones se han convertido en un factor expansivo tiene sustento en

el fuerte incremento en los volúmenes despachados al exterior. De hecho, el agregado externo (Exportaciones Netas) fue el que más contribuyó al crecimiento del PIB, constituyendo el tercer periodo de aporte positivo consecutivo.

El ratio Inversión Bruta / PIB, en cambio, mostró una disminución, de modo que la contribución del agregado resultó negativa en el trimestre. El cociente, que se ubicó en 17,7%, está aún algo por debajo del nivel que parece óptimo para afianzar más sólidamente la recuperación. La culminación del proceso de reestructuración de deuda irregular, concretada en el curso del segundo trimestre y que logró amplia adhesión de la mayoría de los acreedores, se espera que contribuya a la formación de capital, al igual que la política de incentivos fiscales lanzada a través de la Ley 25.924/04, que dispuso un régimen especial para el tratamiento fiscal de las inversiones.

Como se observa en el Gráfico 1, el PIB acumula ya un crecimiento del 24,8% desde el

Gráfico 1
Variación trimestral del PIB a precios constantes
En millones de pesos de 1993
Serie desestacionalizada



Cuadro 1
Evolución del PIB
En %

	2003				2004				2005
	I Trim.	II Trim.	III Trim.	IV Trim.	I Trim.	II Trim.	III Trim.	IV Trim.	I Trim.
PIB con estacionalidad									
Variación vs. igual trim. año anterior	5,4%	7,7%	10,2%	11,7%	11,3%	7,1%	8,7%	9,3%	8,0%
PIB sin estacionalidad									
Variación vs. trim. inmediato anterior	3,2%	3,5%	2,6%	2,1%	2,0%	1,3%	3,0%	2,6%	0,5%
Variación anual	8,8%				9,0%				

Fuente: Dirección Nacional de Cuentas Nacionales - INDEC

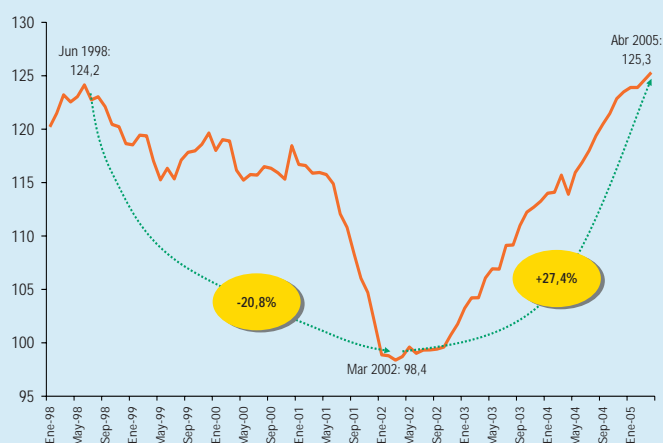
inicio de la fase de recuperación de la actividad económica que tuvo lugar en el segundo trimestre de 2002. Dicho crecimiento equivale en promedio a una tasa del 2% trimestral o del 8% anual, y permite suponer que se alcanzaron los niveles vigentes en 1998, último pico previo, si bien la comparación no resulta del todo pertinente ya que adolece de las marcadas diferencias entre los precios relativos vigentes en aquél momento y los actuales (ver Apartado 1 del Informe Económico N° 51).

Para el segundo trimestre de 2005 las perspectivas siguen siendo alentadoras, a un ritmo todavía superior al registrado en el primero, aunque no se espera que se repitan de aquí en más tasas de crecimiento tan elevadas como las registradas en los dos años previos. De hecho, en el Presupuesto Nacional para 2005 que se elevó en su oportunidad al Congreso, se había trabajado bajo la hipótesis de una tasa de crecimiento mínima de 4% para todo el año, en el entendimiento de que lo relevante es que se ingrese a un sendero de crecimiento con tasas más moderadas pero sostenidas en el tiempo, es decir, de modo que no se generen las condiciones para que se reproduzca la alta volatilidad que fue tan característica de la evolución de la actividad en el pasado.

Teniendo en cuenta el alza del 1° trimestre, el arrastre estadístico para el resto del año 2005 es de 4,2 puntos, superior a la pauta establecida en el Presupuesto, motivado por el buen desempeño que se observó en el segundo semestre del año anterior. Según el Relevamiento de expectativas de Mercado (REM) que el Banco Central recoge entre las principales consultoras de plaza el año concluiría con un crecimiento cercano al 7%¹.

La recuperación de la inversión en los años precedentes, junto con la existencia de capacidad ociosa en algunas ramas industriales, permitiría sostener esta tasa de crecimiento sin que se produzcan cuellos de botella limitantes más allá del sector energético, donde las inversiones, aún rezagadas, podrán ser solucionadas provisoriamente a través de mayores importaciones de combustibles.

Gráfico 2
Estimación mensual de la actividad económica (EMAE)
Serie desestacionalizada Índice 1993=100



1 Mediana del relevamiento cuyos resultados se publicaron el 27 de julio de 2005.

En cuanto a la demanda, el consumo seguirá viéndose impulsado por niveles de confianza estables y por el aumento de la masa salarial, mientras que la inversión se beneficiará por la menor incertidumbre institucional derivada de la reestructuración de la deuda pública que estaba en situación irregular.

2. Demanda global

Volviendo a las Cuentas Nacionales del primer trimestre de 2005, al igual que en los dos trimestres anteriores la contribución de las exportaciones al crecimiento del producto fue positiva y relevante, a diferencia de lo ocurrido en el año 2003 cuando los motores del mismo se habían centrado principalmente en el consumo y la inversión. Muy probablemente el aporte negativo que

manifestaba entonces el resto del mundo en términos netos se debía a la elevada elasticidad importaciones/producto. En este primer trimestre de 2005, en cambio, puede observarse la contribución decisiva de las exportaciones netas, a raíz del fuerte salto que mostraron las ventas al exterior, junto con una incidencia negativa de la inversión (en los datos desestacionalizados que se presentan en el Gráfico 3).

Con respecto a las tasas de crecimiento interanuales, las estimaciones provisionarias indican una variación positiva en la oferta global, medida a precios del año 1993, del 8,8%. Tal incremento fue generado por los aumentos de 8,0% i.a. en el PIB y del 16,2% i.a. en las importaciones de bienes y servicios reales. Del lado de la demanda global, en la variación interanual pesan aún la participación de la inversión y el consumo, dado el buen desempeño que mostraron en el segundo semestre del año anterior. En efecto, se observó una variación positiva de 13,9% i.a. en la inversión interna bruta fija y una de 18,8% i.a. en las exportaciones de bienes y servicios reales. El alza del consumo privado fue de 8,0% i.a., y el del público 4,1% i.a.

Como resultado de esta evolución, desde el abandono de la Convertibilidad a principios de 2002 tanto el consumo privado interno como la inversión fueron los impulsores del 24,8% de crecimiento acumulado hasta el primer cuarto de 2005. De ese porcentaje el consumo explica alrededor del 62% de aumento del PIB (Gráfico 4) y la inversión un porcentaje algo menor (41%).

Para el segundo trimestre de 2005 se prevé que tanto el Consumo Privado como principalmente la Inversión hayan recuperado parte del dinamismo que mostraron durante el 2004, y que tal recuperación se extienda para lo que resta del año. En el caso del Consumo Privado

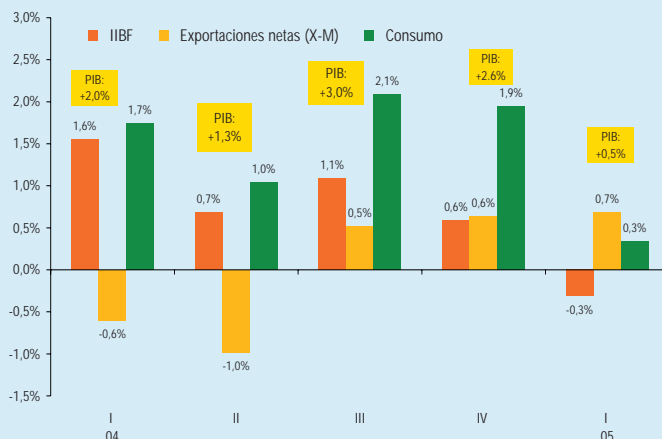
Cuadro 2
Oferta y Demanda Globales a precios de 1993 (*)
Variaciones porcentuales interanuales

Concepto	2003	2004	I Tr 04	II Tr 04	III Tr 04	IV Tr 04	IV Tr 05
Producto Interno Bruto a precios de mercado	8,8	9,0	11,3	7,1	8,7	9,3	8,0
Importaciones de Bienes y Servicios	37,6	39,8	55,8	42,5	38,2	28,9	16,2
Oferta y Demanda Globales	10,5	11,3	14,3	9,5	11,0	10,9	8,8
Consumo Privado	8,2	9,5	11,7	8,3	8,9	9,4	8,0
Consumo Público	1,5	2,7	0,8	-0,8	4,1	6,5	4,1
Inversión Interna Bruta Fija	38,2	34,4	50,3	36,8	33,6	23,6	13,9
Exportaciones de Bienes y Servicios	6,0	8,1	7,7	-0,2	9,2	16,5	18,8

(*) Estimaciones preliminares

Fuente: Dirección Nacional de Cuentas Nacionales - INDEC

Gráfico 3
Contribución de los componentes de la demanda al crecimiento del PIB (*)
Variaciones respecto del trimestre anterior
Cifras desestacionalizadas



(*) Las diferencias entre las variaciones del PIB y las del total de sus componentes se debe a la discrepancia estadística

Fuente: Dirección Nacional de Programación Macroeconómica sobre la base de INDEC

gravitaría el aumento en la masa salarial, tanto en materia de salarios como en el empleo. En materia de inversión, algunos indicadores de coyuntura como el ISAC y las importaciones de bienes de capital estarían sugiriendo que el flojo desempeño del primer trimestre ha sido transitorio y será revertido.

Una parte de estas mayores inversiones se satisfarían a partir de mayores importaciones de equipo durable. Adicionalmente, el mayor consumo también impactaría sobre las importaciones de bienes y servicios. Sin embargo, la cosecha récord de soja y el dinamismo de las exportaciones de origen industrial, principalmente del sector automotriz, permitirían que el sector externo continúe siendo uno de los motores del crecimiento. De tal manera, durante 2005 las exportaciones sustituirían a la inversión como el sector de mayor expansión de la demanda agregada.

2.1 Consumo

En lo que se refiere al consumo, durante el primer trimestre de 2005 se advirtió una desaceleración del total que creció sólo 0,4%, con respecto al trimestre previo (en términos desestacionalizados), con un comportamiento diferenciado según los sectores público y privado. Mientras que el primero se redujo 0,6%, el privado creció en igual proporción, sustentado en el incremento de la masa salarial –originado a su vez en las mejoras del empleo y las remuneraciones– y la recomposición del mercado crediticio.

Más recientemente, en los meses de abril y mayo, se volvió a advertir un buen desempeño en algunos indicadores de consumo privado, entre ellos, servicios públicos (Gráfico 6) y ventas en supermercados, impulsado también por el aumento de la masa salarial pero esta vez con una mejora del poder adquisitivo dado por la disminución en el ritmo inflacionario.

2.2 Inversión

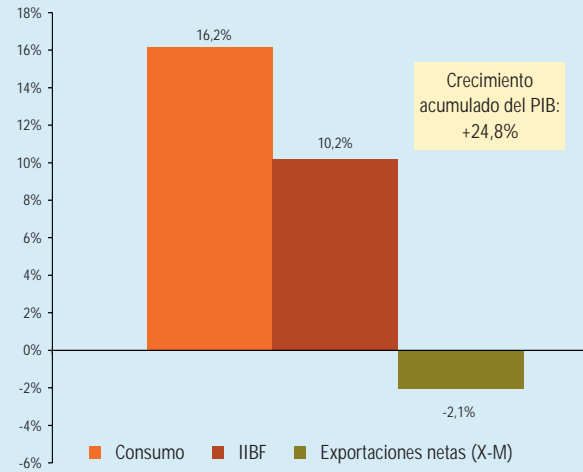
La inversión creció durante el primer trimestre de 2005, en la comparación interanual (13,9%), pero se redujo 1,7% con respecto al cuarto trimestre del año anterior en la serie ajustada por estacionalidad (a.e.), reflejando la desaceleración del ritmo de crecimiento que se venía manifestando a lo largo del año anterior. En el cotejo con el año precedente se destaca la incorporación de equipo durable (cuya participación dentro de la IBIF continúa en ascenso), que se caracteriza por presentar variaciones más marcadas que la construcción, aunque ésta última se mantiene creciendo con cierto vigor.

La caída con respecto al cuarto trimestre determinó una corrección del porcentual que representa la IBIF en términos del PIB (17,7%), ubicándose ligeramente por arriba del promedio del año anterior (Gráfico 7). De

Gráfico 4

Contribución de los componentes de la demanda al crecimiento del PIB (*)

Variación I Trim. 2005 vs. I Trim. 2002



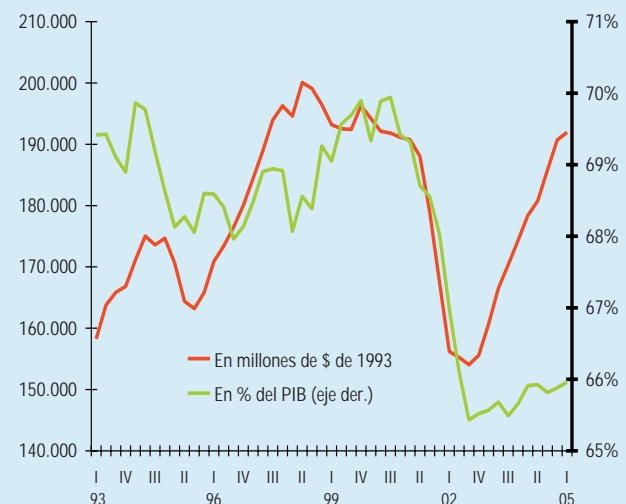
(*) Las diferencias entre las variaciones del PIB y las del total de sus componentes se debe a la discrepancia estadística

Fuente: Dirección Nacional de Programación Macroeconómica sobre la base de INDEC

Gráfico 5

Consumo Privado

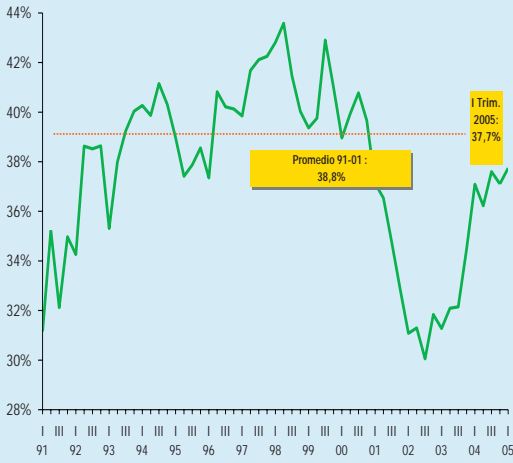
Datos desestacionalizados



Fuente: Dirección Nacional de Programación Macroeconómica sobre la base de INDEC

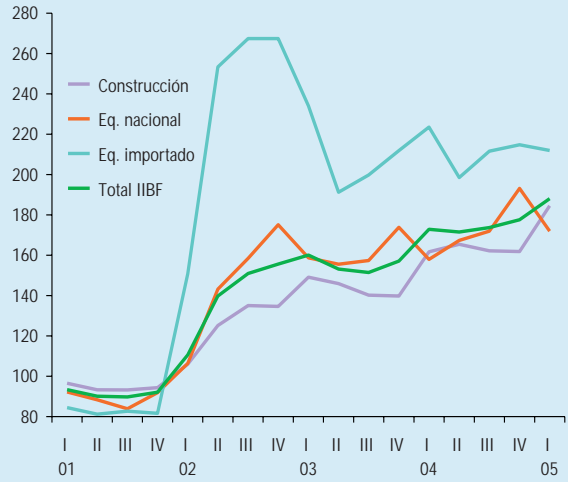
De

Gráfico 10
Equipo Durable
En % de la Inversión Bruta Fija



Fuente: Dirección Nacional de Programación Macroeconómica sobre la base de INDEC

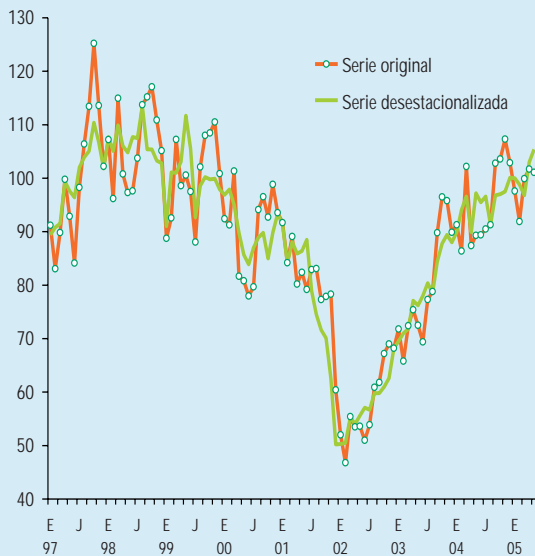
Gráfico 11
Inversión Interna Bruta Fija
Índice de precios implícitos – 1993 = 100



Fuente: Dirección Nacional de Cuentas Nacionales - INDEC

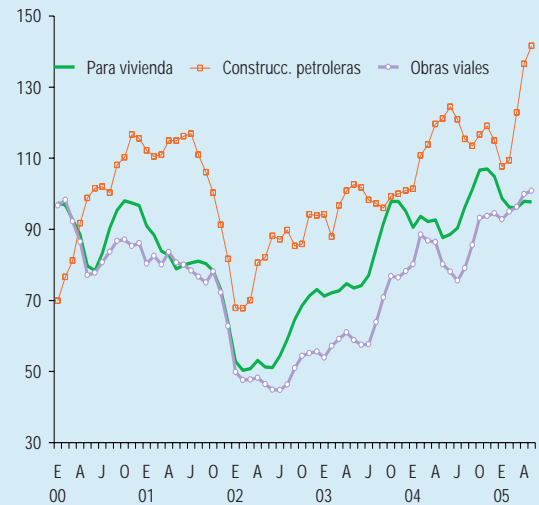
Medida a valores corrientes, la inversión del primer trimestre de 2005 alcanzó los \$ 89.074 millones. La diferente evolución de los precios implícitos incidió en la distribución de los montos invertidos entre el equipo nacional e importado, dado que la caída interanual en los precios del equipo importado (-5,2% i.a.) definió un nuevo aumento en la participación de la maquinaria y equipo importados a expensas del nacional, proporción que alcanza uno de sus valores máximos (55%) (Gráfico 11). El ahorro nacional bruto superó en el trimestre a la inversión y se nota asimismo una recomposición del ingreso de capitales de

Gráfico 12
Indicador Sintético de Actividad de la Construcción
Índice 1997 = 100



Fuente: Dirección Nacional de Programación Macroeconómica sobre la base de INDEC

Gráfico 13
Evolución del Indicador Sintético de Actividad de la Construcción por bloques
Índice 1997 = 100.
Promedios móviles de 3 meses



Fuente: INDEC

extranjeros y residentes a partir del canje de deuda en default. No obstante, se intentó desalentar que se dirija a la especulación financiera de corto plazo y no a fines productivos, imponiéndole restricciones².

La inversión en construcción se mantuvo en expansión, aunque a un ritmo algo menor, al registrar una variación a valores constantes de 12,7% i.a. en el trimestre. Los diversos indicadores sobre los datos de ventas y producción de varios insumos clave, las escrituras anotadas en el Registro de la propiedad, los permisos de edificación que releva el INDEC y los puestos de trabajo declarados al Sistema Integrado de Jubilaciones y Pensiones permiten visualizar que esta expansión se profundizó en los meses subsiguientes.

La superficie autorizada a construir con los permisos de edificación para obras privadas³ creció en el primer trimestre 29,4% i.a. y volvió a expandirse fuertemente en el bimestre abril-mayo (60,7% i.a.), gracias al interés de inversionistas y desarrolladores en las ciudades de Buenos Aires y Córdoba. En estos distritos enfrentan un aumento de la demanda motorizada por la disponibilidad de financiamiento. Del mismo modo el ISAC, que se había desacelerado notablemente en el primer trimestre (3,4% i.a.), retomó un ritmo más elevado en el bimestre abril-mayo al expandirse 14,8% i.a., y también se refleja en las variaciones de la serie desestacionalizada, que al crecer 6,3% y 2,3% m/m en los meses mencionados, condujeron al indicador a alcanzar un valor que no se registraba desde el año 1998 (Gráfico 12).

La apertura de la información que provee el ISAC por bloques⁴ (Gráfico 13) indica un gran dinamismo en las diferentes tipologías de obras, especialmente las viales, de infraestructura y petroleras, en el último bimestre, pero fue también importante la consecución de obras en el sector privado.

Las opiniones sobre el mes de junio de 2005 (contenidas en la Encuesta Cualitativa de la Construcción) resultaron positivas para las empresas que se dedican a obras públicas, y privadas y no difieren sustantivamente de las captadas el mes anterior. La puesta en marcha de nuevos planes de obras públicas y el crecimiento de la actividad económica activan la demanda del sector. Con respecto al personal ocupado también coinciden en esperar incorporaciones de mano de obra y más aún, el 31,6% de los empresarios privados manifestó tener dificultades para satisfacer su demanda de personal, que en el caso de los contratistas públicos alcanzó al 22,7%. Las necesidades de crédito se estiman positivas en ambos sectores, aún cuando una muy elevada proporción declara que no toma crédito. En el caso de las empresas que se dedican a obras privadas, los principales destinos de los créditos recibidos se canalizan hacia financiación de clientes y el pago de salarios, mientras que en las públicas se asignan a la adquisición de bienes de capital y también a financiar clientes.

La inversión en equipo de producción de origen nacional a valores constantes (Gráfico 14) volvió a mostrar en el último trimestre una variación positiva (7,9% i.a.), pero sensiblemente inferior a la observada el año anterior, en el cual había acumulado un alza de 22,7%. En esta ocasión la incorporación de material de transporte (26,7% i.a.) retomó un mayor dinamismo que la inversión en maquinaria y equipo que sólo creció 1,6% i.a.

En el segundo trimestre de 2005 volvieron a registrarse alzas generalizadas en las ventas de automotores, superando un poco las de origen nacional el alza en las de importados. El mayor incremento se observó en los vehículos de carga y pasajeros (46,1% i.a.), automóviles (33,2% i.a.) y utilitarios (23,3% i.a.).

La inversión en bienes de capital importados, medida a precios constantes, mantuvo un buen ritmo de incremento en el primer trimestre (23,5% i.a.), pero desacelerado con respecto a las variaciones registradas en los 2 años anteriores. A valores corrientes el crecimiento fue algo inferior (17,1%), influido por la baja en los precios implícitos del 5,2%, producto de sendas caídas en el tipo de cambio y en los precios de las importaciones de bienes de capital. De acuerdo con los datos de comercio exterior provenientes del INDEC, las compras externas de equipo en el primer trimestre de 2005 alcanzaron los US\$ 1.354,9 millones, con lo cual representaron 22,8% del total de importaciones. El valor importado, 16,4% superior al del año anterior, es el resultante de un importante incremento en las cantidades (21,5%), ya que los precios se redujeron 4,2%.

El alza de las importaciones de bienes de capital durante el primer trimestre de 2005⁵ (15,2%) se notó más entre los productores de bienes transables, registrándose disminuciones notorias en los sectores de transporte y agro (Cuadro 3). Las mayores contribuciones al alza provinieron de la industria manufacturera (9,1%), de las comunicaciones (8%) y de la construcción (6,2%), observándose las mayores compras en equipo de oficina, celulares y maquinaria para la construcción. En la baja del sector

2 El Decreto 616/05 fijó un encaje del 30% por 365 días a los capitales que ingresen bajo determinadas condiciones (ver Anexo del capítulo Dinero y Bancos).

3 La superficie a construir registrada por los permisos de edificación para obras privadas se releva sobre una nómina representativa de 42 municipios distribuidos en el territorio nacional.

4 Ver Cuadro A2.2 del Apéndice Estadístico.

5 Se comentan en este apartado las cifras efectivamente importadas en ese período (US\$ 1.339,5 millones), ya que las mencionadas en el párrafo anterior incluyen estimaciones.

de transporte incidieron las menores compras de aeronaves, con respecto a igual período del año anterior, y en el agro se adquirieron menos segadoras-trilladoras y tractores.

Si se tiene en cuenta la demanda de las diversas ramas industriales, agrupadas de igual modo que el Estimador Mensual Industrial (EMI) que calcula el INDEC, se observa que hubo un aumento en las compras externas de equipo, en valores monetarios, en la mayoría de los sectores considerados, observándose los mayores incrementos porcentuales en las industrias productoras de alimentos y bebidas, caucho y plástico, edición e impresión, metalmecánica, automotriz y papel y cartón. Se notaron, en cambio, menores compras en los productores de tabaco, químicos, metálicas básicas y minerales no metálicos. De estos sectores, el único que redujo su nivel de actividad y la utilización de la capacidad instalada fue tabaco. Los otros presentaron un aumento productivo.

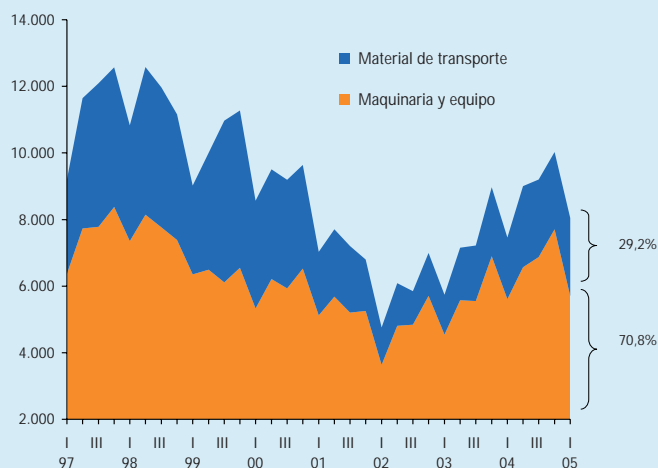
2.3 Exportaciones netas

El primer trimestre de 2005 el saldo de exportaciones netas resultó positivo y decisivo en la contribución (0,7%) al crecimiento desestacionalizado del producto con respecto al cuarto de 2004.

Este resultado fue una combinación del aumento de las exportaciones (4,5%) y una baja en las importaciones (-0,4%). Las primeras comenzaron a exhibir un comportamiento más dinámico que las importaciones a partir del tercer trimestre del año anterior, revirtiendo la tendencia que habían mostrado hasta ese momento en que la recuperación del producto parecía inducir una mayor respuesta de las compras externas, producto de la superior elasticidad ante variaciones en el ingreso, frente a la reacción que experimentan las exportaciones ante variaciones en los precios. En efecto, en el primer trimestre de 2005 el incremento interanual de las exportaciones (18,8%) superó al de las importaciones (16,2%), y ello a pesar de que se notó en el período una baja en los términos del intercambio. Por un lado se redujeron 5,3% i.a. los precios de nuestras ventas externas, contra una suba de los de las importaciones (7,7% i.a.), dando como resultado una baja del 12% i.a. en los términos del intercambio (ver capítulo de Precios).

El incremento interanual de los valores exportados se observó en todos los rubros, especialmente en el de las Manufacturas de origen industrial (MOI)

Gráfico 14
Inversión en equipo nacional – Nivel y Composición
En millones de pesos de 1993



Fuente: INDEC

Cuadro 3
Importaciones de bienes de capital por sector productivo (1)

	I Tr 2004		I Tr 2005		Variac. % 2005/04
	Miles de U\$S	Partic. %	Miles de U\$S	Partic. %	
Total importaciones	1.162.978	100,0	1.339.506	100,0	15,2
Industria Manufacturera	245.274	21,1	351.481	26,2	43,3
Comunicaciones	173.753	14,9	267.002	19,9	53,7
Transporte	392.245	33,7	261.231	19,5	-33,4
Construcción	75.625	6,5	147.716	11,0	95,3
Comercio, banca y seguros	61.621	5,3	93.639	7,0	52,0
Agro	113.082	9,7	81.914	6,1	-27,6
Electricidad, gas y agua	61.342	5,3	79.541	5,9	29,7
Salud	23.958	2,1	29.852	2,2	24,6
Resto sin clasificar	8.570	0,7	16.706	1,2	94,9
Investigación	5.383	0,5	6.778	0,5	25,9

(1) Cifras sujetas a revisión. Los sectores están ordenados de mayor a menor según la participación en las importaciones de bienes de capital durante el año 2005.

Fuente: Elaborado por Subsecretaría de Programación Macroeconómica sobre la base de datos del INDEC.

donde el 27,5% se debió a un alza de 18,1% en los precios y 8% en las cantidades. También fue significativa el alza en las ventas de los productos primarios, pero aquí la composición fue totalmente diferente porque hubo una baja en los precios (-18%) acompañada de una fuerte suba en las cantidades (48,9%). Algo similar ocurrió con las Manufacturas de origen agropecuario, donde también se observó una baja en los precios (-15,9%), pero las cantidades subieron un poco menos (20,3%). Productos tradicionales como cereales, semilla y frutos oleaginosos y carnes registraron los mayores incrementos medidos en cantidades. En el caso del rubro Combustibles, a pesar de la continua mejora en los precios (12,8%), las cantidades exportadas disminuyeron (-7,9%) por la menor disponibilidad de recursos energéticos. Al interior del grupo de las MOI, se verificaron variaciones positivas de precios en todos los sectores considerados, dentro de los cuales se destaca el de metales comunes y sus manufacturas. Sin embargo, en cantidades exportadas, fue el sector productor de material de transporte el que lideró las ventas.

Por el lado de las importaciones el incremento detectado en los valores corresponde a aumentos tanto en las cantidades como en los precios. Son de destacar las importaciones de combustibles y lubricantes, en previsión de un exceso de demanda, de bienes de consumo, intermedios y piezas y accesorios, así como de bienes de capital.

3. Oferta global

Analizando el desempeño de la actividad económica por el lado de la oferta se consolida una expansión del PIB de manera más homogénea que alcanza al conjunto de los sectores de la economía. En cuanto a las importaciones siguen motorizadas por el buen desempeño del nivel de actividad, pero a un ritmo más desacelerado. Esto se traduce en variaciones positivas cada vez menores tanto de la serie a valores constantes como de la desestacionalizada con respecto al trimestre anterior.

El incremento interanual del PIB en el primer trimestre del año (8% i.a.) y los indicadores posteriores como el EMAE, confirman el mantenimiento de la fase expansiva del ciclo iniciado a mediados de 2002. El buen nivel de las demandas interna y externa, así como el paulatino resurgimiento del crédito y las medidas de incentivo a la producción permiten alentar buenas perspectivas para el resto del año, tal como queda reflejado en las expectativas relevadas por el BCRA en el REM que alcanzan a 7%.

Respecto de la composición sectorial del PIB durante el primer trimestre de 2005 se observó, por primera vez desde el inicio de la recuperación, un mayor crecimiento en los sectores productores de servicios (7,6% i.a.), con respecto a los productores de bienes (7,3% i.a.) (Cuadro 4). Esta variación del comportamiento por tipo de bienes respondió al reajuste en los precios relativos a favor de los servicios luego del fuerte cambio que conllevó la devaluación en 2002. Ya a partir del segundo semestre de 2003 la variación de los precios implícitos en el producto mostró una mayor magnitud de los correspondientes a servicios, con la única excepción del segundo trimestre de 2004, de modo que en el primer trimestre el crecimiento de éstos alcanzó a 9,3% i.a., mientras que el de los bienes fue inferior (4,8% i.a.).

Entre los productores de bienes, el comportamiento de actividad más expansivo lo continuó mostrando la construcción (16,3%

a.), en esta oportunidad seguida del agro (8,8% i.a.), la industria (6% i.a.) y electricidad, gas y agua (5,1% i.a.), mientras que entre los sectores productores de servicios fue relevante el aumento del transporte, almacenamiento y comunicaciones (14,4% i.a.), la intermediación financiera (13,1% i.a.), el comercio mayorista, minorista (10,1% i.a.), otras actividades de servicios comunitarias, sociales y personales (8,9% i.a.) y de hoteles y restaurantes (8,1% i.a.).

Entre los sectores que componen la producción primaria, se observó el mencionado incremento de la agricultura, ganadería, caza y silvicultura (8,8%

Cuadro 4
Estimación del Producto Interno Bruto a precios de 1993 (*)
Variaciones porcentuales interanuales

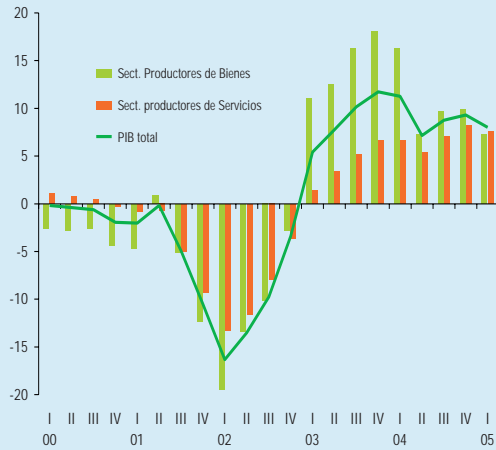
Concepto	2003	I Tr 04	II Tr 04	III Tr 04	IV Tr 04	2004	I Tr 05
PIB A PRECIOS DE MERCADO	8,8	11,3	7,1	8,7	9,1	9,0	8,0
SECTORES PRODUCTORES DE BIENES (1)	14,5	16,3	7,3	9,6	9,9	10,5	7,3
AGRICULTURA, GANADERIA, CAZA Y SILVICULTURA	7,0	9,0	-11,1	3,0	6,4	-1,0	8,8
INDUSTRIA MANUFACTURERA	16,0	15,8	13,8	10,0	9,2	12,0	6,0
CONSTRUCCION	34,4	41,4	32,6	26,4	21,8	29,4	16,3
SECTORES PRODUCTORES DE SERVICIOS (1)	4,2	6,6	5,4	7,0	8,2	6,8	7,6

(1) A precios de productor.

(*) Estimaciones preliminares.

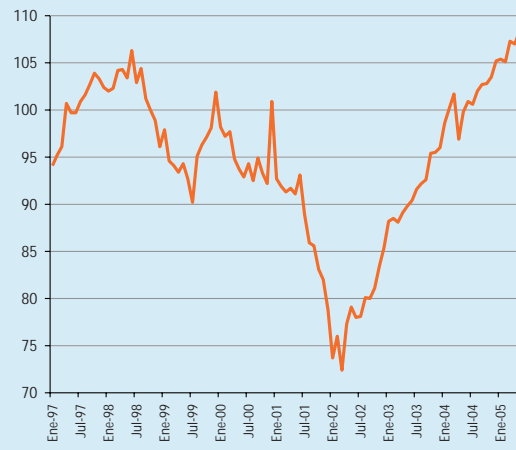
Fuente: Dirección Nacional de Cuentas Nacionales - INDEC

Gráfico 15
PIB – Sectores productores de bienes y servicios
 Var. % interanual



Fuente: Dirección Nacional de Cuentas Nacionales - INDEC

Gráfico 16
Evolución del Estimador Mensual Industrial (EMI)
 Índice 1993=100



Fuente: INDEC

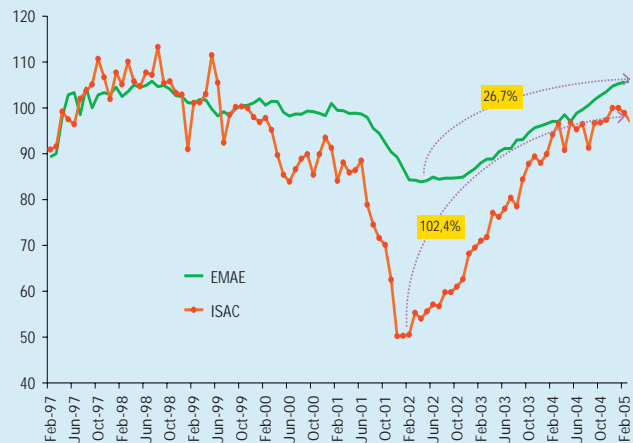
i.a.), junto con caídas en el sector de pesca (-17% i.a.), y en la explotación de minas y canteras (-3% i.a.). La suba en el agro se originó en superiores rendimientos en las cosechas de soja y otros cultivos como maíz, sorgo y girasol.

En la industria manufacturera el crecimiento del nivel de actividad alcanzó a 6% i.a., cifra que representa una desaceleración con respecto a los trimestres anteriores. En esta oportunidad la tasa de variación resultó más baja que la del PIB total de modo que su participación retrocedió un poco hasta alcanzar a 16,5%, muy por arriba del 11% mínimo observado en el primer trimestre de 2002. Para el segundo trimestre de 2005 se puede esperar una nueva expansión del sector, ya que el Estimador Mensual Industrial (EMI) si bien se contrajo un poco en abril (-0,3%) volvió a mostrar una variación positiva significativa en mayo de 1,2% respecto del mes anterior desestacionalizada (Gráfico 16).

La construcción, no fue ajena a la desaceleración del nivel de actividad durante el primer trimestre de 2005 pero se mantuvo como el sector más dinámico al igual que lo viene siendo desde el inicio de la recuperación, luego de la crisis de 2002. Actualmente, la actividad de la construcción se encuentra operando a niveles similares a los del 2000 con un incremento interanual de 16,3% en el primer cuarto del corriente año (Gráfico 17).

Tanto la demanda de insumos, medida principalmente por el Indicador Sintético de la Actividad de la Construcción (ISAC), como el incremento del empleo sectorial, avalan estos resultados. No obstante, en los meses subsiguientes, la actividad pareció recobrar un nuevo impulso al crecer 6,3% y 2,3% con relación al mes anterior en abril y mayo, sustentada por el aumento registrado en obras privadas y particularmente en obras viales, de infraestructura y otros tipos de edificios. Hubo tam-

Gráfico 17
Construcción y Actividad económica
 Series desestacionalizadas – Base 1977 =100



Fuente: INDEC

bién anuncios de importantes inversiones en cadenas hoteleras, un megacomplejo en Vicente López y la remodelación del Aeroparque metropolitano. La actividad se ha beneficiado desde 2003, por la canalización de ahorros en moneda extranjera hacia la inversión en inmuebles, dada la baja en el tipo de cambio y en las tasas de interés pasivas.

Por su parte, los sectores productores de servicios crecieron, durante el primer trimestre de 2005 7,6% i.a. Como ya se mencionó, los rubros de mayor crecimiento fueron el transporte, almacenamiento y comunicaciones, la intermediación financiera y el comercio mayorista y minorista, pero el resto de los sectores también mostró variaciones positivas. Estas oscilaron entre 8,9% y 2,6%, casos polares que correspondieron a otras actividades de servicios comunitarias, sociales, personales y de servicio doméstico, por un lado, y la administración pública y defensa, por el otro. Al ubicar su participación en 61,4% del producto total, la contribución de los servicios al crecimiento interanual del PIB se vuelve relevante a partir del segundo trimestre de 2004 cuando comienza a ser superior a la de los sectores productores de bienes.

El suministro de electricidad, gas y agua también se expandió (5,1% i.a.), dadas las subas en la generación eléctrica del 4,8%, el gas entregado a la red y el mayor volumen de agua librado al consumo, que en el caso particular del Gran Buenos creció 1,6% en el trimestre.

Más recientemente, el EMAE del mes de abril de 2005 volvió a mostrar una variación positiva, tanto en la comparación interanual (9,8% i.a.) como en la desestacionalizada con el mes anterior (0,6%), acumulando desde comienzos de 2002 un alza del 26,7% (ver Gráfico 17).

4. La industria

4.1 Evolución durante el primer trimestre de 2005

Con la suba registrada en el primer trimestre de 2005 (6% i.a.), la industria manufacturera se ubicó un poco por debajo de los niveles productivos vigentes en igual trimestre de 1998 (-2%), los máximos históricos hasta el momento. A precios corrientes, los \$ 99.594 millones representaron un alza interanual de 12,1%. Nuevamente el incremento productivo estuvo acompañado con una mejora en los niveles de empleo. Según la Encuesta Industrial que efectúa el INDEC los obreros ocupados aumentaron, 7,9% i.a. y las horas trabajadas 6,5% i.a., en el último trimestre. Los mayores incrementos interanuales se observaron en las ramas de fabricación de equipos de radio, TV y comunicaciones, de vehículos automotores y equipo de transporte, fabricación de instrumentos médicos, ópticos y de precisión, relojes, etc, prendas de vestir y fabricación de maquinaria y aparatos electrónicos, motores, equipos y suministros eléctricos. Las 2 primeras ramas mencionadas son también las que más incrementaron las horas trabajadas y los obreros ocupados en el mismo período. En los meses posteriores, el EMI también mostró variaciones positivas en la comparación interanual (10,2% y 8,4% en abril y mayo) y en la serie desestacionalizada, se observó una suba en el último mes (1,2%) que eleva el valor de la tendencia a un nivel récord.

En el primer trimestre de 2005 se observó tanto en los indicadores de producción como en los de ventas seleccionados un neto predominio de alzas interanuales⁶.

Dentro de los sectores productores de bienes exportables continúan destacándose la industria automotriz, en sus diferentes variantes de vehículos, gracias al mantenimiento de una buena demanda externa pero también beneficiada por la recuperación del mercado interno, y la producción de fibras textiles sintéticas. A estas ramas se agrega un buen desempeño en el rubro de aceites y subproductos oleaginosos.

Entre los sectores productores de bienes orientados al mercado interno también se mantiene muy dinámica la actividad de las editoriales e imprentas, las que a su vez impulsaron el avance del sector papelerero. Se destaca asimismo, la evolución en algunos alimentos y calzado deportivo.

Por su parte las actividades sustitutivas de importaciones resultaron uno de los sectores más dinámicos, principalmente en la industria de electrodomésticos motorizados por la mejora en el poder adquisitivo y el paulatino retorno del crédito.

Con respecto al desempeño productivo sectorial en el primer trimestre de 2005, dentro del agregado de minas y canteras continuó retrocediendo la extracción de petróleo crudo (-3,6%) luego de tres años de caídas consecutivas y a pesar de haber alcanzado precios récord en los mercados internacionales, así como de haber aumentado los metros perforados y los pozos terminados, hecho que estaría indicando una declinación en los yacimientos. La producción de gas natural, a su vez, creció

⁶ El desempeño trimestral de los distintos sectores productivos se puede observar a través de una serie de indicadores de producción y ventas al mercado interno, cuya evolución mensual se detalla en el Apéndice Estadístico.

modestamente en el último trimestre (2% i.a.), luego de una suba anual en 2004 del 3,1% que puede resultar insuficiente para afrontar el incremento esperado en la demanda. En este sentido, en abril se reimplantó el sistema de premios y castigos para los usuarios de gas⁷ y aumentó el precio del GNC a partir del mes de mayo.

En el primer trimestre la mayoría de los sectores integrantes de la industria manufacturera continuó mostrando una trayectoria positiva en sus niveles productivos, al tiempo que hubo un aumento en la utilización de la capacidad instalada (UCI). Según la encuesta del INDEC, la UCI promedio de la industria ascendió a 68,8%, mientras que en el primer cuarto de 2004 este porcentaje llegaba a 67,9%. Las alzas más pronunciadas se siguen notando en los sectores que más se habían visto afectados por la crisis económica de 2002 y que recuperaron posiciones, como artefactos del hogar, equipo de transporte, textiles y determinados alimentos. Las industrias metálicas básicas mantuvieron su dinamismo, mientras que las bajas correspondieron a algunos químicos, petróleo y tractores.

En la industria alimenticia se observaron, en el primer trimestre, alzas en el nivel de actividad de galletitas y bizcochos (24,6% i.a.), aceites vegetales (17,7% i.a.) y subproductos oleaginosos (16,7% i.a.), la faena de aves (10,9% i.a.) y en las ventas de azúcar (26,6% i.a.) y de bebidas gaseosas (8,2% i.a.). Retrocedieron, en cambio, las de vinos (-13,4% i.a.), al igual que la producción de harina de trigo (-5,4% i.a.) y la faena vacuna (-0,8% i.a.), mientras que se mantuvo prácticamente sin cambios la elaboración de bebidas espirituosas (-0,1% i.a.).

La débil contracción en el caso de las carnes vacuna no afectó a las exportaciones que exhibieron un comportamiento muy dinámico. Según datos del Senasa las ventas externas se expandieron 40% en toneladas y 36% en dólares en el primer trimestre. También fueron de una magnitud significativa las ventas de carne y subproductos aviares, del orden del 45% tanto en toneladas como en dólares. Junto con la buena evolución de la demanda interna, también sostenida, impulsan la concreción de inversiones para ampliar la capacidad productiva y de almacenaje.

La expansión de la industria aceitera se vincula con la disponibilidad de materia prima, gracias a los buenos rendimientos obtenidos. Son de destacar en el sector las cantidades exportadas, aún con precios que han disminuido.

En el primer trimestre la industria textil se encontraba trabajando con un buen nivel productivo, con la excepción de los hilados sintéticos, y el cuero bovino curtido. Crecieron la producción de fibras sintéticas (70,7%), los hilados celulósicos (38%) y el calzado deportivo (24,8%). Si bien se continúa sustituyendo importaciones en algunos rubros, en otros, el ingreso de material importado proveniente de países muy competitivos sigue generando el reclamo de los sectores privados para el establecimiento de regulaciones que moderen el impacto de la liberación del comercio internacional a partir de la finalización del Acuerdo de Textiles y Vestimenta, y el apoyo a una política de inversiones que permita mejorar la productividad sectorial.

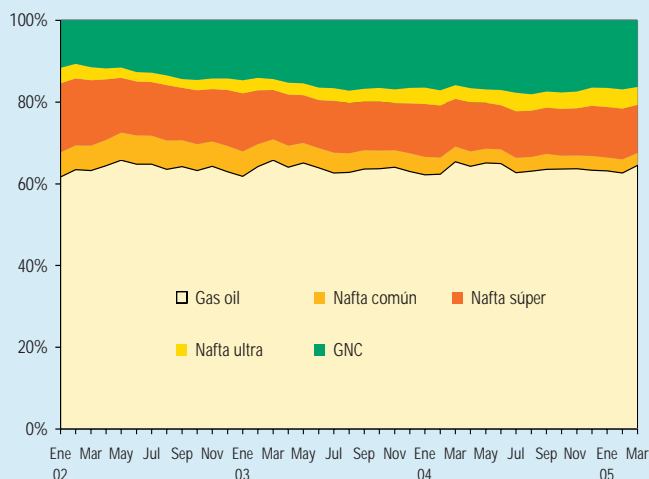
En el sector papelerero se observó, por un lado, un notorio aumento del papel para diarios (41,3%), pero por el otro una baja en la producción de pasta de papel (-4,5%). El buen nivel de actividad de editoriales e imprentas y las exportaciones, en particular de los papeles para impresión, ha incidido en la utilización de la capacidad instalada en la industria que en promedio se ubicó en 84,3%. Los 0,7 puntos porcentuales por debajo de la del primer trimestre del año anterior, se debieron a la concreción de inversiones que han ampliado la capacidad instalada en el transcurso del 2004.

Entre los productos químicos y derivados del petróleo predominaron alzas en sus niveles productivos con respecto al año anterior. Los mayores aumentos se observaron en la producción de fuel oil (25,3%), PVC (17,4%), neumáticos (16,2%), negro de humo (14%) y urea (9,8%). Un escalón más abajo se situaron los incrementos en: isopropanol (4,2%), jabones (3,2%), polipropileno (2,4%), gas oil (1,6%), petróleo procesado (1,1%) y caucho sintético (0,4%). A su vez, las principales disminuciones tuvieron lugar en la elaboración de: ácido sulfúrico (-9,4%), polietileno (-8,3%), cloro (-3,9%), soda cáustica (-3,6%) y naftas (-1,8%).

El perfil productivo en las áreas de refinación de petróleo continúa caracterizado por un aumento en la producción de fuel oil que opera como sustituto del gas, a raíz de la escasez local de este combustible y el aumento registrado en el precio internacional del petróleo crudo. Al tiempo que se notó la recuperación de la economía, en el segundo trimestre de 2003, se observó un cambio en el patrón de comportamiento de la demanda de naftas. Comenzaron a crecer las ventas de las de calidad ultra y se redujeron las de calidad inferior o común. Este cambio también se reflejó en el mix de producción. De todos modos la participación de las naftas en el mercado de combustibles local fue decayendo hasta representar el 18,3% en el primer trimestre de 2005, mientras que el gas oil y el GNC abastecen el 65,3% y 16,4%, respectivamente (Gráfico 18). Las ventas de éste último crecieron 6,4% en el trimestre, algo por encima del 5,7% y 4,6% registrados en las de gas oil y naftas, respectivamente.

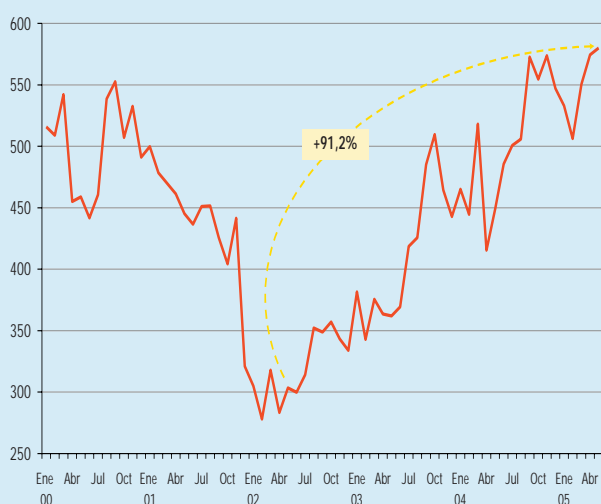
El buen desempeño de la industria automotriz y de la demanda externa ha impulsado la producción total de neumáticos cuya

Gráfico 18
Producción y ventas al mercado interno de naftas
En miles de metros cúbicos



Fuente: Dirección Nacional de Programación Macroeconómica sobre la base de INDEC

Gráfico 19
Despachos de cemento en el mercado interno
En miles de toneladas



pliar la oferta, mejorar la productividad e incorporar mayor valor agregado a la producción doméstica. Se expandió también en el trimestre la producción de zinc (2%), pero disminuyó la de aluminio primario (-1,4%) cuya planta viene operando con plena utilización de la capacidad.

industria se encontraba trabajando en marzo de 2005 al 96% de su capacidad instalada, mientras que un año atrás ese porcentaje de utilización alcanzaba al 88%. El sector se encuentra ejecutando importantes planes de inversión, ante perspectivas favorables sobre la evolución de la demanda.

Las ventas de medicamentos se redujeron 0,9% en el primer trimestre, en parte como resultado del aumento de precios en ciertos productos, pero se recuperaron en los meses posteriores de abril (6,1% i.a.) y mayo (21% i.a.). La facturación⁸ de la industria dirigida al mercado interno creció en el período 26,9%, cifra en la cual pesan el aumento de los de producción nacional y principalmente de los importados, en tanto que las exportaciones sufrieron una baja considerable.

La rama de producción y ventas de los principales insumos para la construcción mostró disímiles signos de variación. Por un lado crecieron los despachos de cemento (11,4%), de asfaltos (23,8%) y de vidrios (12,8%) y por otro se redujeron las producciones de pinturas (-5,2%) y cerámicos (-0,8%) y las ventas de tubos sin costura (-1,8%) destinados a abastecer obras públicas y privadas. El firme aumento en los permisos de edificación en una nómina de 42 municipios desde enero a mayo de 2005 y los múltiples anuncios de inversiones en la construcción de edificios en los principales centros urbanos permiten prever buenas perspectivas para los insumos de la actividad.

En la industria siderúrgica se observaron nuevas alzas en el último trimestre en las diferentes etapas de elaboración, con una utilización de la capacidad instalada que es de las más elevadas. En marzo alcanzaba a 98,4%. Las subas oscilaron entre 10,3% en el caso de los laminados planos y 0,8% en los tubos sin costura, con alzas de 6,9% en acero crudo; 5,7%, en hierro primario; 5,1%, los laminados en frío y 1,7%, los laminados no planos. Estos incrementos se dirigen a abastecer tanto al mercado interno como al externo, motorizado el primero por las industrias automotriz, agroindustrias, metalmecánicas y la construcción. Las principales firmas siderúrgicas han confirmado inversiones que permitirán am-

8 Resultados de la encuesta realizada por el INDEC a la industria farmacéutica en el primer trimestre de 2005.

En el primer trimestre de 2005 la industria automotriz volvió a mostrar destacados aumentos en las ventas de vehículos nacionales (41,7%) e importados (30,7%) y en el segundo se mantiene este mayor dinamismo de las ventas de vehículos de origen nacional (30,7% y 25,5%, respectivamente). Las 196.560 unidades vendidas en el primer semestre están proyectando un mercado de 400.000 vehículos para el año, de manera tal que se ubicarían un 12% por debajo del máximo vendido en 1998 en que se comercializaron 455 miles de unidades.

Del total producido en el semestre (143,2 miles de unidades), el 53,4% se destinó a la exportación, con un avance del 31,8% sobre las ventas externas efectuadas en igual período de 2004, gracias a una sostenida política de apertura de nuevos mercados, mientras que el resto se dirigió al consumo interno junto con una desacumulación de inventarios. La mejora en los ingresos y en el acceso al sistema financiero determinaron la recuperación de las ventas totales al mercado interno, con la particularidad de una alta participación de las unidades importadas en el total de ventas (64,3% en promedio en el semestre). Este aumento de las importaciones profundizó el déficit en el intercambio 31% con respecto al primer semestre de 2004. No obstante, se advierte una creciente participación de autopartes de fabricación nacional que antes se importaban. Como incentivo a este desempeño se pondrá en marcha un plan de reintegros de hasta 8% para la compra de autopartes locales que beneficiará a las automotrices que fabriquen nuevos modelos. Se espera con esta medida dinamizar la producción doméstica y al mismo tiempo inducir a una baja en los precios de los vehículos.

La fabricación de tractores se retrajo (-9,5%) con relación al primer trimestre de 2004, luego de haberse triplicado en los dos años anteriores. Las ventas de maquinaria agrícola, también mostraron caídas interanuales. Las unidades vendidas se redujeron 21,8%, mostrando una mayor contracción las de origen importado (-34,3%), de modo que las nacionales recuperaron más de la mitad de participación en el mercado. Si se tiene en cuenta

la facturación, en cambio, hubo un incremento en el equipo nacional del 17,7%⁹. La baja en el total de unidades vendidas se debió a las menores entregas de tractores (-10,6%), cosechadoras (-43,1%), sembradoras (-35,2%) e implementos (-15,1%). La menor demanda pudo deberse a que todos estos bienes registraron un incremento en los precios medios, las cosechadoras, 36%, los implementos, 34%, las sembradoras, 29% y los tractores, 1,1%.

Gráfico 20
Industria siderúrgica
En miles de toneladas

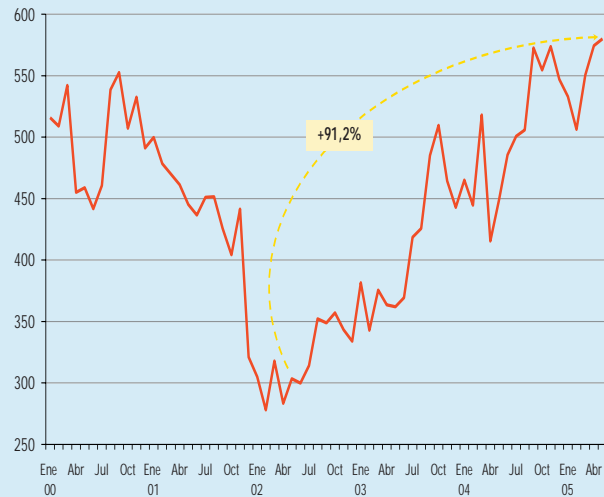
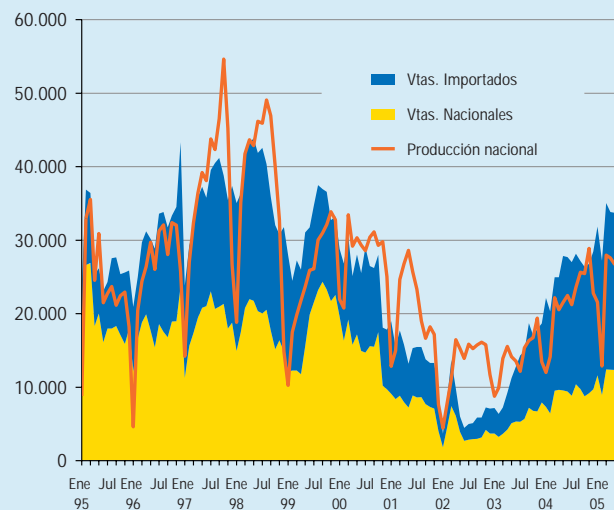


Gráfico 21
Producción y ventas de autos
En unidades

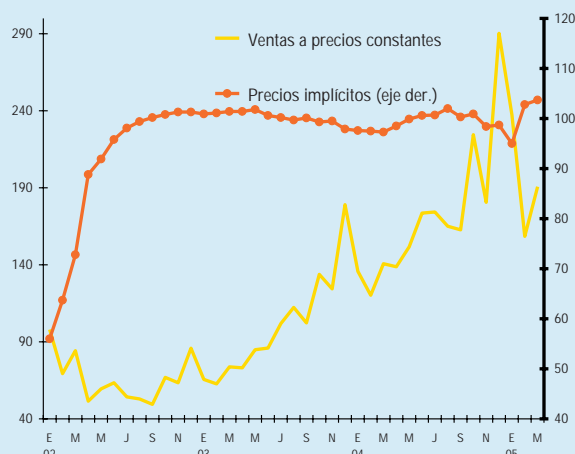


⁹ El INDEC realiza una encuesta sobre la industria de maquinaria agrícola, efectuada a 50 empresas que constituyen el núcleo del sector e incluye tanto a las que fabrican como a las que comercializan productos importados.

Gráfico 22

Ventas de electrodomésticos y artículos para el hogar a precios constantes y precios implícitos

Indices base 2003 = 100



de acuerdos de comercio entre privados y el reclamo a las autoridades para la protección de la producción local. En este sentido, se estudia la utilización de cláusulas de salvaguarda con Brasil ante un aumento súbito de las importaciones por encima de determinadas cuotas.

Superados estos niveles las compras pagarían el AEC (arancel externo común) que tributan los terceros países.

Cuadro 5

EMI - Evolución de la producción y tasa de utilización de la capacidad productiva

Variaciones porcentuales

Concepto	Evolución de la producción sectorial			Utilización de la capacidad productiva May 05
	May 05/ Abr 05 (*)	May 05/ May 04	En-May 05/ En-May 04	
NIVEL GENERAL	1,2	8,4	7,4	70,6
Industria Alimenticia	-2,4	3,7	4,5	70,6
Productos de tabaco	-0,9	-2,6	-11,2	61,5
Industria textil	9,4	12,2	7,3	83,3
Papel y sus manufacturas	2,4	22,6	9,0	85,7
Edición e Impresión	-4,6	15,8	9,1	73,0
Refinación de petróleo	-1,1	-3,5	-0,6	83,8
Sustancias y productos químicos	1,3	7,4	7,3	76,5
Productos de caucho y plástico	-1,7	10,2	7,9	65,7
Productos minerales no metálicos	-1,1	14,4	14,5	57,1
Industrias metálicas básicas	6,2	13,1	8,1	98,3
Vehículos automotores	-1,0	25,4	31,0	40,9
Resto de la industria metalmecánica	-1,7	5,3	6,2	64,5

(*) Variaciones de las series desestacionalizadas
Fuente: INDEC.

4.2 Evolución reciente a mayo de 2005

El Estimador Mensual Industrial (EMI) presentó en mayo el mayor valor de la serie histórica desestacionalizada. La suba de 1,2% con el mes anterior mantiene la tendencia positiva que se advierte desde el segundo trimestre de 2002 y que permitió acumular, desde abril de ese año hasta ahora, un 40% de crecimiento.

En mayo de 2005 la mayor parte de los sectores observó variaciones interanuales positivas. A nivel de bloques los mejores desempeños correspondieron a las industrias productoras de bienes exportables, como la automotriz, y de bienes dirigidos al mercado interno tales como editoriales e imprentas e industria del papel, los insumos de la construcción y las metá-

licas básicas, aunque también fue digno de destacar el alza de los textiles y productos de caucho y plástico. El mayor incremento siguió manifestándose allí donde la utilización de la capacidad instalada es, en general, inferior a la media. Esta se ubicó en 70,6 para el total de los sectores relevados, 1,7 puntos por encima de mayo de 2004.

En la encuesta cualitativa que acompaña al último comunicado del EMI que publica el INDEC, correspondiente al mes de junio de 2005, las firmas consultadas continuaron mostrando buenas expectativas sobre el desempeño sectorial. Las demandas interna y externa continuaron mostrando un saldo de expectativas positivo entre los que esperaban un aumento y los que esperaban una disminución, y lo mismo ocurrió con relación a los envíos al Mercosur. También predominó un saldo positivo de respuestas para las importaciones de insumos, aunque fue negativo para las provenientes del Mercosur, en un contexto donde el 57,9% de las empresas utiliza insumos que son hasta en un 80% de origen importado. Las expectativas sobre el uso de la capacidad instalada consideraban una mayor proporción de mejoras que de bajas y, en el caso de los stocks de productos terminados, era superior el porcentaje que esperaba una disminución. El 74,6% de las empresas consultadas utilizaría en junio más del 60% de su capacidad instalada. Con respecto al personal empleado y las horas trabajadas, las respuestas netas también fueron positivas. El 87,3% de los encuestados no esperaba cambios significativos en sus necesidades crediticias respecto del mes anterior, y el 10,9% anticipa una suba.

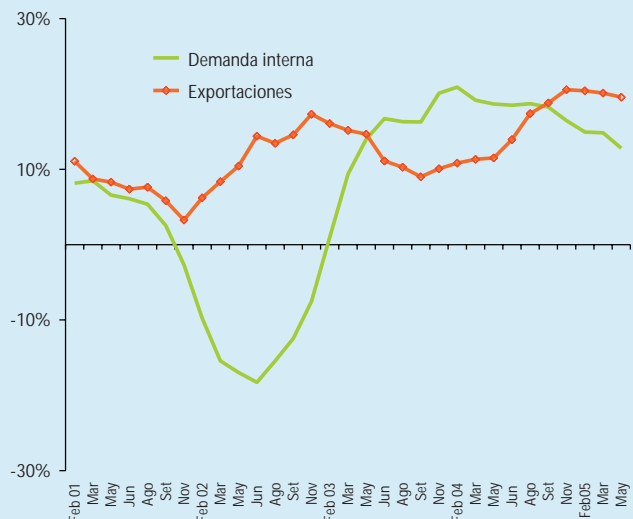
El bloque de la industria alimenticia presentó un incremento del 3,7% i.a. en el mes, con alzas en todos sus componentes. Si bien la variación de la serie desestacionalizada con respecto al mes anterior arrojó una baja de 2,4%, con relación a diciembre de 2004 el alza llega a 2,9%. La utilización de la capacidad instalada (70,6%), igual que la del nivel general, resultó un poco inferior a la vigente en igual mes del año anterior. Los principales crecimientos se verificaron en las producciones de carnes blancas (19,9%), yerba mate elaborada (13,6%), aceites y subproductos (8,1%) y lácteos (7,3%). En el primero y último de los sectores mencionados el dinamismo de las exportaciones explica las expansiones observadas, mientras que en el caso de la yerba mate la anticipación a posibles aumentos de costos originó el aumento de las existencias. En aceites el motivo fue la cosecha récord de granos oleaginosos.

Gráfico 23
Estimador Mensual Industrial
Índice y tendencia



Fuente: INDEC.

Gráfico 24
Encuesta cualitativa de expectativas
Saldo de respuestas positivas
Promedio últimos siete meses (*)



(*) Se calcula como diferencia de la cantidad de respuestas positivas y negativas. Está disponible sólo para los meses de febrero, marzo, mayo, junio, agosto, septiembre y noviembre de cada año.

Fuente: INDEC.

La industria textil creció en mayo 12,2% i.a. y acumuló un alza de 7,3% en los primeros cinco meses, con un porcentaje de utilización de la capacidad instalada (83,3%), algo superior comparando con el mismo período. Esto se dió en un contexto donde las inversiones realizadas durante 2004 procuraron ampliar la capacidad y elevar la competitividad ante el ingreso de importaciones que amenazan la participación de mercado de los productores locales. Estos han renovado en los últimos meses los acuerdos contraídos el año anterior y se beneficiarían también de la implementación de una medida que eleve los aranceles a productos brasileños cuando las importaciones superen determinados niveles.

La industria papelera así como la de editoriales e imprentas mostró alzas de 22,6% i.a. y 15,8% i.a., respectivamente en el mes de mayo, acumulando alzas del 9% y 9,7% en los cinco primeros meses. Con respecto al mes anterior, el primero de los sectores viene creciendo desde hace 4 meses consecutivos y si bien la actividad de edición e impresión se redujo (-4,6%), es la primera baja de modo que no se puede tomar como un cambio de tendencia. La buena evolución de los papeles para diarios e impresión, así como para envases y embalajes se debe a la firmeza de las demandas interna y externa que implicó también alzas en los niveles de utilización de la capacidad instalada con relación a los de un año atrás.

La refinación de petróleo mantiene un comportamiento contractivo (-3,5% i.a.), de mayor magnitud que el acumulado hasta mayo (-0,6% i.a.), y que se confirma con la variación desestacionalizada que mostró un signo negativo (-1,1%) por tercer trimestre consecutivo. No obstante, en los cinco primeros meses del año se observaron aumentos en la producción de: fuel oil, asfaltos, naftas, gas licuado de petróleo, lubricantes y gas oil y bajas en la de diesel oil.

El bloque de sustancias y productos químicos registró un aumento de 7,4% i.a. en el mes de mayo. Con la excepción de las materias primas plásticas y caucho sintético, cuya producción disminuyó (2,6%), el resto de los sectores mostró variaciones positivas. Aumentó la elaboración de productos farmacéuticos (11,2% i.a.), detergentes, jabones y productos personales (11,1% i.a.), gases industriales (9,6% i.a.), productos químicos básicos (4,3% i.a.) y agroquímicos (4,1% i.a.). El buen nivel de la demanda interna promovió la expansión de los productos personales y agroquímicos que se encuentran concretando inversiones para ampliar y mejorar la capacidad productiva así como sustituir importaciones. Por su parte, el desempeño de las industrias metalmeccánica, metalúrgica y química requiere una mayor demanda de gases. En cuanto a la baja en las materias primas plásticas, el ingreso de polímeros provenientes de Brasil afectaría el mercado local.

En el bloque de productos de caucho y plástico, el crecimiento (10,2% i.a.) se debió principalmente al alza en neumáticos (22,6% i.a.) y en menor medida en las manufacturas de plástico (7,7% i.a.). La demanda de la industria automotriz y de los mercados externos impulsa el importante aumento en la producción de neumáticos, sector en el cual la utilización de la capacidad instalada alcanzó en el último mes a 96%, mientras que en igual mes del año anterior operaba con un 89%. Aquel porcentaje se espera que disminuya cuando se pongan en marcha las inversiones en curso para expandir la producción de cubiertas radiales para camiones y ómnibus. Con respecto a las manufacturas de plástico también se notó un incremento de la demanda pero las dificultades en trasladar los aumentos de costos, derivados principalmente del aumento del precio del petróleo, a los precios de los bienes finales estaría condicionando futuras inversiones.

En el alza del bloque de los productos minerales no metálicos (14,4% i.a.) se destacaron los incrementos productivos de otros materiales de construcción (29,3% i.a.) y cemento (26,4% i.a.). El buen nivel de las obras públicas y privadas, dedicadas a pavimentación y viviendas, ha dinamizado los despachos a granel y en bolsas, indicadores que tanto las obras de gran envergadura como las de menor porte expanden las ventas. La producción de vidrios, en cambio, se contrajo en el mes bajo análisis (-9,7% i.a.).

Las industrias metálicas básicas se expandieron 13,1% i.a. en el mes, de modo que el nivel de acero crudo constituyó un récord histórico mensual. El consumo de acero se mantiene firme, gracias al impulso de las actividades de la construcción, el agro y la industria y a la economía china. Por su parte la baja en el precio internacional se debió a los altos niveles de stocks que se constituyeron el año pasado.

Como ya se comentó más arriba el rubro de automotores continuó siendo el de mayor crecimiento en el período (25,4% i.a.) y en el acumulado de los cinco primeros meses (31%). El bloque, que registra el menor nivel de utilización de la capacidad instalada (40,9%), indicaría que tiene aún una gran capacidad de expansión. En el buen desempeño del mercado interno se destaca ahora la mayor participación de los vehículos de origen nacional, aunque sigue siendo muy relevante la venta de importados, caracterizados por un tamaño y precio inferiores. La programada liberación del comercio sectorial con Brasil en 2006 se postergaría, dadas las asimetrías que afectan la radicación de inversiones de terminales y autopartistas.

La industria metalmeccánica también presentó variaciones positivas en la comparación con igual mes del año anterior (5,3% i.a.) y contra los cinco meses del 2004 (6,2% i.a.) pero a un ritmo un poco inferior al que venía creciendo durante los 2 años

previos. También en este bloque el nivel de utilización de la capacidad y la relación del índice con el año base (está casi un 20% por debajo del del año 1997) indican la existencia de una potencial expansión que se sustenta en la dinámica que vienen mostrando tanto la industria de productores de maquinaria agrícola, de máquinas-herramientas y de bienes de consumo durable. Una limitante a esta expansión es el ingreso de bienes provenientes de Brasil, en condiciones competitivas dada la diferencia de escala. Así, se han concretado convenios en diversos sectores como lavarropas y televisores para limitar el desplazamiento de la industria local en el mercado.

5. Sector agropecuario

5.1 Situación general

Tal como se anticipó en el Informe Económico anterior, durante el primer trimestre de 2005 continuó la recuperación del nivel de actividad del sector agropecuario que se venía observando desde el segundo semestre del año 2004, ahora más apoyada en el desempeño de las actividades agrícolas, aunque también el sector pecuario tuvo un comportamiento expansivo. Según la estimación preliminar de la Dirección Nacional de Cuentas Nacionales (DNCN) del INDEC, en el primer cuarto del año el valor agregado del sector tuvo un alza de 8,8% i.a.

Los Cultivos Agrícolas tuvieron un aumento de 11,2% i.a., basado en el crecimiento de 19,8% en la rama Cereales, Oleaginosas y Pastos Forrajeros. Por su parte, la Cría de Animales subió 3,3%, mientras que los Servicios Agrícolas y Pecuarios aumentaron 8,2%. La Pesca, en cambio, mostró una baja de 17% i.a. en el primer trimestre, según las estimaciones del valor agregado de la DNCN basadas en la estadística de desembarcos de la Dirección Nacional de Pesca y Acuicultura de la SAGPyA. En este período disminuyeron fuertemente las capturas de crustáceos (-68,9%) y también las de pescados (-15,3%); en cambio, se recuperaron los desembarcos de moluscos (64,5%), debido a las mayores capturas de calamar.

Los precios implícitos en el valor agregado del sector agropecuario tuvieron una caída de 9,9% i.a. Influyó mucho en este resultado la disminución ocurrida en los precios de los cereales y oleaginosas. Así, los precios implícitos de los Cultivos Agrícolas sufrieron una baja de 17,2% i.a., mientras que los de la Cría de Animales, en cambio, tuvieron un aumento de 14,5%.

Las previsiones sobre el nivel de actividad agropecuaria para el segundo trimestre de 2005, basadas en el comportamiento de las actividades de mayor incidencia en el período –fundamentalmente las producciones de cereales y oleaginosas, y en menor medida las de ganado vacuno, leche, lana y granja– permiten asegurar un crecimiento aún mayor que el alcanzado en el primero. Esto se debe a los pronósticos de que se alcanzará una producción récord de cereales y oleaginosas en la campaña 2004/05, en especial los de verano, que tienen alta incidencia en dicho período.

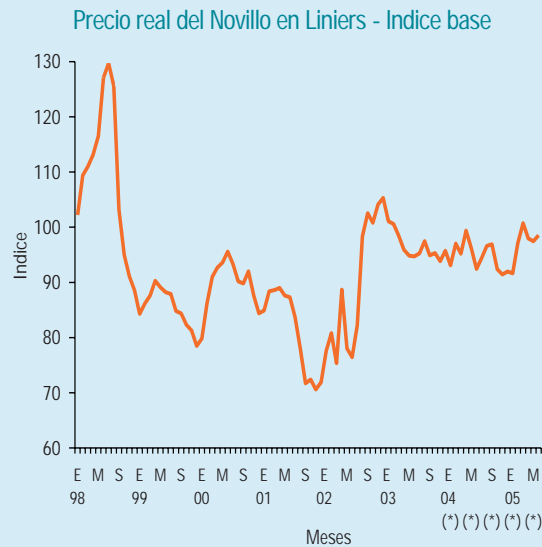
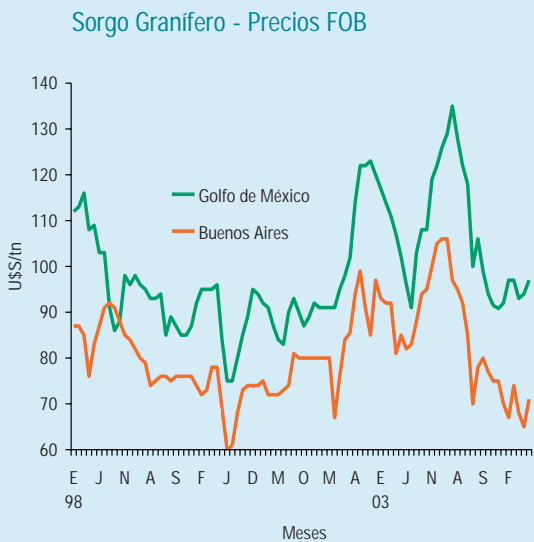
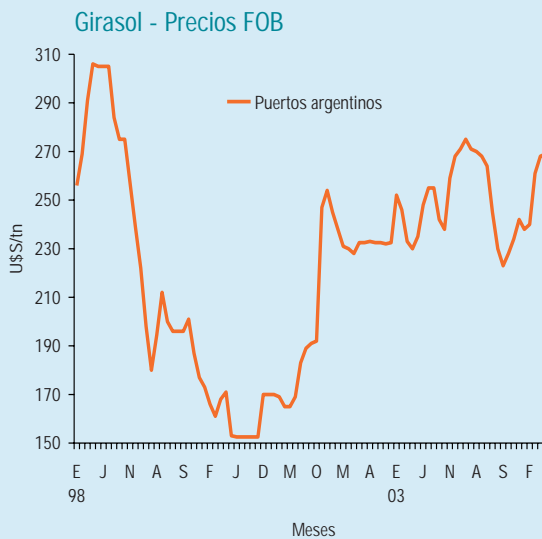
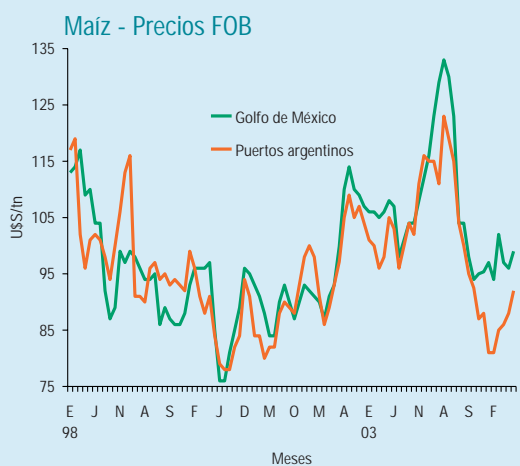
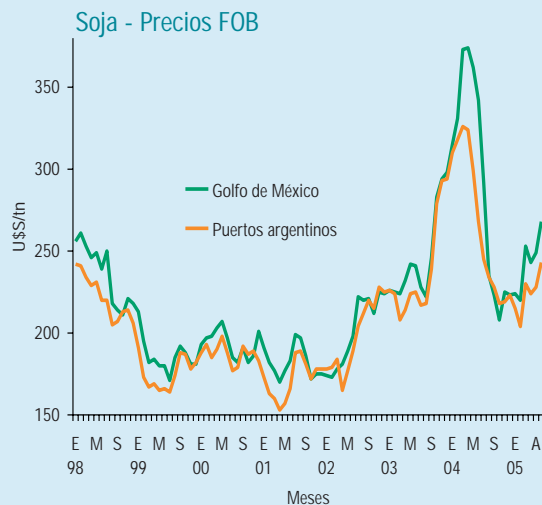
Los precios internos de los principales cereales y oleaginosas tuvieron cierta recuperación entre marzo y abril, pero los precios de los cereales volvieron a mostrar debilidad en los últimos meses, mientras los de las oleaginosas se mantuvieron relativamente firmes y con tendencia a una recuperación. De todas maneras, considerando el primer semestre en su conjunto, el nivel de los precios resultó afectado después de las marcadas bajas ocurridas en la segunda mitad de 2004. En efecto, comparando los precios internos del primer semestre de 2004 con los de igual período de año pasado, se advierten bajas de 18,2% en el caso del trigo, de 23,9% en el del maíz y de 32,9% en el caso del sorgo granífero. En las oleaginosas se observó una baja de 24,3% en los precios de la soja, y en los del girasol de 8,8%. Cabe recordar que estas comparaciones se refieren a un período en el cual las cotizaciones de algunos de estos productos alcanzaron niveles muy altos, como es el caso de la soja.

En tanto, los precios de exportación de los granos, que habían sufrido una baja significativa sobre fines de 2004, tuvieron una modesta recuperación en el curso del primer semestre de 2005, algo más pronunciada en los casos del trigo, la soja y el girasol. En los últimos meses se están produciendo altibajos cotidianos en las cotizaciones internacionales como consecuencia de las especulaciones y los informes oficiales sobre la marcha de las condiciones meteorológicas y el estado de los cultivos de granos en los Estados Unidos, dentro de lo que se denomina “mercado climático”. A mediados de julio se estimaba que habrá cierto impacto sobre el volumen de las cosechas en ese país por la falta de lluvias en algunas regiones, lo cual está empujando alzas en los precios. De todas formas, aún resulta prematuro extraer conclusiones definitivas acerca de estos pronósticos.

En el sector pecuario continúa observando un alto dinamismo la actividad de la ganadería vacuna. La oferta de ganado para faena en el primer semestre de 2005 se mantuvo en niveles muy similares a los del mismo período del año pasado, a pesar de lo cual los precios del ganado en pie -promedio nominal de todas las categorías en el Mercado de Liniers- crecieron un 15,4% interanual. Fundamentalmente es la demanda externa la que ha sostenido las cotizaciones del ganado, porque el consumo interno se redujo levemente ante la escalada de los precios de la carne. En efecto, según las estadísticas de comercio exterior

Gráfico 25

Evolución de los precios del sector agropecuario



(*) Estimado
FUENTE: DNCN con datos del SIIAP-SAGPyA

del INDEC, las exportaciones de carne vacuna crecieron el 40% en los primeros cinco meses de 2005 con respecto a igual período del año pasado, tanto en volumen como en valor. Cabe recordar que la cantidad de carne vacuna exportada en 2004 fue la más alta desde 1979, por lo cual, de mantenerse la tendencia de la primera parte del año, es probable que se alcance un récord de ventas durante 2005.

5.2 Situación y perspectivas de la producción de granos

Las estimaciones de la SAGPyA correspondientes a la campaña agrícola 2004/05 indican que la superficie cultivada con cereales aumentó el 4,8% con respecto al período anterior. Ese aumento equivale a una superficie de 574.000 hectáreas, según los cálculos más recientes de dicha fuente. En tanto, la producción sería 19,7% más alta que la obtenida en el ciclo 2003/04, con un récord de casi 41 millones de toneladas, esto es, 6,8 millones de toneladas más, gracias al incremento de los rindes.

La superficie cultivada con trigo se incrementó el 3,6%, proporción equivalente a 220 mil hectáreas. Por su parte, la producción habría alcanzado a 16 millones de toneladas, un 9,9% más alta que la del ciclo anterior. Ello equivale a más de 1,4 millones de toneladas, volumen que será volcado íntegramente a la exportación y ayudará a mitigar la fuerte baja de los precios.

La superficie cultivada con maíz sería un 14,8% superior a la del ciclo pasado; esto representa unas 441 mil hectáreas más. En tanto, la producción alcanzaría los 19,5 millones de toneladas, un 30% más que en la campaña anterior. Se alcanzaría así un nuevo récord de producción, superando al registrado en la campaña 1997/98 y se aumentará el saldo exportable de este cereal forrajero.

También creció 15,2% la superficie cultivada con sorgo granífero, de la cual se espera una producción de 2,9 millones de toneladas, un 34,3% mayor a la del ciclo pasado; en tanto se corrigió a la baja la superficie con arroz, que ahora muestra una disminución del 4,3%, mientras que la producción resultaría 1% inferior, con poco más de un millón de toneladas. Las superficies con avena y cebada cervecera se redujeron el 1,8% y el 20,7%, respectivamente.

Por su parte, las oleaginosas muestran un leve aumento del 0,3% en la superficie total dedicada, proporción equivalente a poco más de 50 mil hectáreas. Pero la producción total crecería el 21%, alcanzando un récord de 42,47 millones de toneladas, casi 7,4 millones de toneladas más que en la campaña anterior.

La superficie cultivada con soja habría disminuido apenas el 0,8% con respecto del área récord de la campaña anterior, es decir, unas 110 mil hectáreas. Sin embargo, la producción alcanzaría un récord de 38,3 millones de toneladas, con un alza del 21,3% con relación al ciclo anterior.

Para el maní se estimó un aumento del 24,6% en la superficie sembrada, mientras que la de girasol creció el 5%, la de lino el 28,5% y la de cártamo el 63,3%. En cambio, disminuyó el 11,1% la superficie con colza. Fueron significativos los aumentos de la producción de maní, un 39,9%, y de girasol, un 15,5%.

De tal modo, la superficie total sembrada con cereales y oleaginosas habría crecido el 2,2% con respecto a la del ciclo pasado, alcanzando a 29,09 millones de hectáreas, la mayor superficie con dichos cultivos en toda la serie histórica. Si se cumplen los pronósticos la producción total de granos alcanzará 83,4 millones de toneladas, un 20,4% más que en el período anterior y muy superior al récord de 70,7 millones que se obtuvo en la campaña 2002/03.

5.3 Situación de otros cultivos

Las estimaciones disponibles de cultivos extrapampeanos de la campaña 2004/05 señalan que se produjo un aumento significativo en la superficie sembrada con algodón, la cual llegó a 404 mil hectáreas, un 52,5% más que la del ciclo anterior, lo cual equivale a 139 mil hectáreas. Esta campaña es la segunda de fuerte recuperación después del verdadero derrumbe de la producción algodонера que se registró en las campañas 2001/02 y 2002/03. La producción, por su parte, habría alcanzado a 415 mil toneladas, un 18,5% más alta que la del ciclo anterior debido a la baja de los rendimientos unitarios.

Se ha estimado también un aumento de 12,9% i.a. en la superficie sembrada con poroto seco. La producción, por su parte, creció 13,7% i.a., alcanzando las 172 mil toneladas, 21 mil toneladas más que en ciclo anterior.

5.4 Situación de las actividades pecuarias

En el primer trimestre de 2005 la oferta registrada de ganado vacuno para faena comercial, expresada en cabezas, se redujo 2,3% i.a. Así, durante el primer cuarto de 2005 la faena registrada por la ONCCA alcanzó a 3,33 millones de cabezas.

Cuadro 6

Indicadores de la Actividad Agropecuaria y la Pesca (*)

1. Producción agrícola (en tn)				4. Superficie sembrada con cereales, oleaginosas, algodón y poroto (en ha)			
Productos	Campaña		Var. %	Cultivos	Campaña		Var. %
	2003/04	2004/05			2003/04	2004/05	
Cereales				Cereales			
- Arroz	1.060.100	1.050.000	-1,0	. Alpiste	16.300	14.000	-14,1
. Maíz	15.000.000	19.500.000	30,0	. Arroz	172.500	165.000	-4,3
. Sorgo	2.160.000	2.900.000	34,3	. Avena	1.344.000	1.320.000	-1,8
. Trigo	14.560.000	16.000.000	9,9	. Cebada cervecera	343.100	272.000	-20,7
- Otros cereales (1)	1.416.600	1.476.900	4,3	. Cebada forrajera	25.100	26.000	3,6
Total cereales	34.196.700	40.926.900	19,7	. Centeno	340.500	287.000	-15,7
Oleaginosas				. Maíz	2.988.400	3.430.000	14,8
. Girasol	3.161.000	3.650.000	15,5	. Mijo	50.000	37.000	-26,0
. Lino	29.300	36.000	22,9	. Sorgo granífero	545.100	628.000	15,2
. Maní	293.000	410.000	39,9	. Trigo	6.040.000	6.260.000	3,6
. Soja	31.576.800	38.300.000	21,3	Total I	11.865.000	12.439.000	4,8
- Otras oleaginosas (2)	38.000	77.000	102,6			574.000	
Total oleaginosas	35.098.100	42.473.000	21,0	Oleaginosas			
Cultivos Industriales				. Cártamo	30.000	49.000	63,3
. Algodón	350.100	415.000	18,5	. Colza	18.000	16.000	-11,1
. Caña de azúcar	14.741.789	16.964.384	15,1	. Girasol	1.848.000	1.941.000	5,0
. Tabaco	122.558	157.294	28,3	. Lino	28.800	37.000	28,5
. Té (3)	303.014	341.484	12,7	. Maní	170.200	212.000	24,6
. Uva para vinificar	2.193.383	2.501.070	14,0	. Soja	14.509.600	14.400.400	-0,8
. Yerba mate	251.922	265.181	5,3	Total II	16.604.600	16.655.400	0,3
Hortalizas y Legumbres							
. Ajo	145.891	142.735	-2,2	Total I+II	28.469.600	29.094.400	2,2
. Cebolla	697.251	718.484	3,0				
. Papa	1.944.129	1.870.629	-3,8	Otros			
. Poroto seco	151.300	172.000	13,7	. Algodón	265.000	404.000	52,5
2. Producción pecuaria				. Poroto seco	133.800	151.000	12,9
	2004 (I trim)	2005 (I trim)	%	Total III	398.800	555.000	39,2
. Vacunos - faena (4)	2.829.080	2.822.951	-0,2				
. Porcinos - faena (4)	373.969	451.199	20,7	Total I+II+III	28.868.400	29.649.400	2,7
. Aves - faena (5)	91.554	101.724	11,1				
. Leche (6)	2.231.831	2.322.472	4,1				
3. Pesca							
	2004 (I trim)	2005 (I trim)	%				
. Capturas marítimas (7)	206.117	197.416	-4,2				

(*) Estimaciones provisionarias. Información disponible al 11 de julio de 2005.

(1) Incluye alpiste, avena, cebada cervecera, cebada forrajera, centeno y mijo.

(2) Incluye cártamo y colza.

(3) Los datos corresponden a las campañas 2001/02 y 2002/03.

(4) Faena fiscalizada por el SENASA, en cabezas. (5) Faena fiscalizada por el SENASA, en miles de aves.

(6) En miles de litros.

(7) En toneladas

Fuente: Dirección Nacional de Cuentas Nacionales con datos de la SAGPyA, SENASA, INV y fuentes privadas.

Pero mientras que la producción de carne para exportación creció 43,4% i.a., la oferta para consumo se redujo 4,2% i.a. El ajuste del consumo interno se produjo por la vía de los precios de la carne al consumidor, ya que éstos crecieron 16% en forma interanual, el doble que el IPC.

El precio real del novillo en Liniers en el primer trimestre de 2005 mostró un aumento del 1,5% con respecto al de igual período de 2004 y del 5% con relación al cuarto trimestre. Ya en el segundo trimestre de 2005, este indicador volvió a mostrar un incremento, en este caso del 2% con respecto a igual período del año pasado y otro del 1,5% con relación al primer trimestre de este año. Las perspectivas de una oferta más ajustada en los próximos meses mantendrían la firmeza observada en las cotizaciones del ganado en pie, en general, y de los novillos, en particular.

La faena de ganado porcino que fiscaliza el SENASA continuó recuperándose en el primer trimestre de 2005; así, la matanza creció el 20,7% con respecto a igual período de 2004. También la faena de aves muestra un comportamiento muy dinámico, ya que se estimó un alza del 11,1% en el primer trimestre, con respecto a igual período del año pasado. El impulso de esta recuperación en la primera parte del año se vincula especialmente con el importante aumento de las exportaciones de carne aviar, las cuales apuntan a alcanzar su mayor nivel histórico este año.

Por su parte, la producción de leche de vaca también continuó su tendencia creciente, con un aumento algo más moderado que lo ocurrido en 2004, que en este caso fue del 4,1% en el primer trimestre con respecto a igual lapso del año 2003.

5.5 Situación de la Pesca

En el primer trimestre de 2005 el volumen total de desembarcos de la pesca marítima se redujo 4,2% i.a. En el período, el total de desembarcos informado por la Dirección Nacional de Pesca y Acuicultura de la SAGPyA fue de algo más de 197 mil toneladas. Como se señaló al comienzo, cayeron las capturas de pescados y crustáceos, pero se recuperaron las de moluscos.

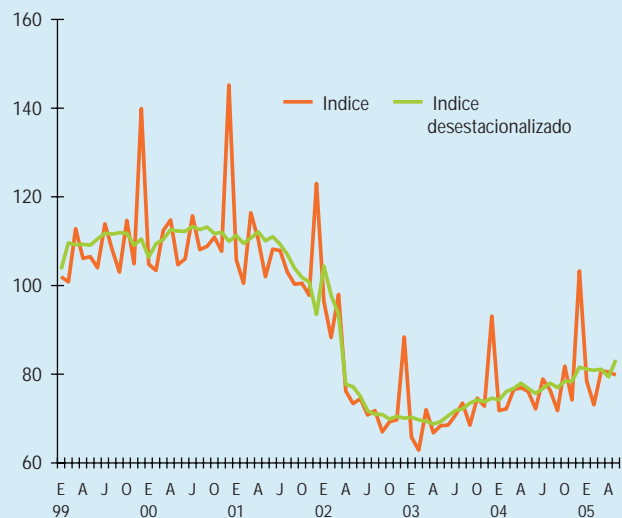
6. Comercio y Servicios Públicos

La estimación de las ventas realizadas por los supermercados¹⁰ (Encuesta del INDEC) en el mes de mayo señala un aumento de 4,9% i.a. en términos constantes y en el acumulado de los 5 primeros meses muestra una evolución similar (5,1% i.a.) ubicándose, no obstante, el índice a valores constantes todavía casi un 20% por debajo del año base 1997. La variación de la serie desestacionalizada, así como la tendencia ciclo mostraron, a su vez, signos positivos en el último mes (4,8% y 0,6%, respectivamente), delineando una trayectoria suavemente creciente durante los dos últimos años. Con respecto al desempeño por tipo de artículos, se notó en el mes de abril un gran dinamismo en las ventas de electrónicos (55,6%), seguido en un escalón inferior por los artículos de limpieza y perfumería (19,6%), indumentaria (14,9%) y alimentos (10,6%). La evolución positiva del consumo se mantuvo relacionada con la baja inflación y la mejora en los ingresos.

En los centros comerciales, las ventas también continuaron expandiéndose en mayo (5,5% i.a.) pero a un ritmo menor de lo que

Gráfico 26

Ventas en supermercados a precios constantes
Índice original y desestacionalizado.
Base 1997 = 100



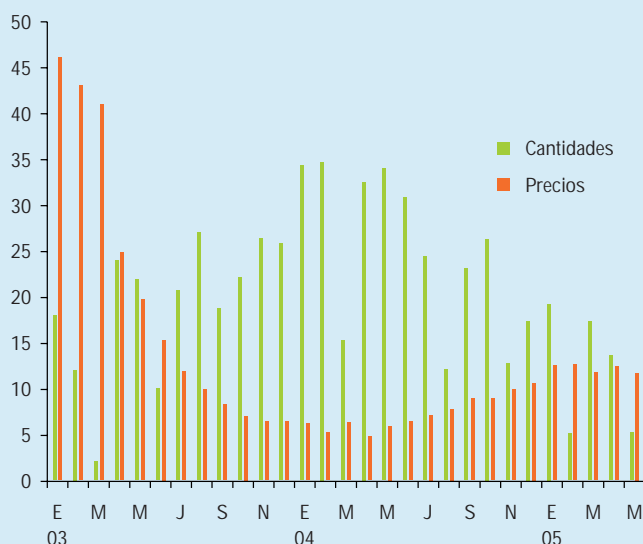
Fuente: INDEC.

10 El INDEC estima el último mes expandiendo los resultados obtenidos en 29 cadenas consultadas que cubren aproximadamente el 97% de las ventas

Gráfico 27

Ventas en centros de compras, precios y cantidades

Variación porcentual interanual



Fuente: INDEC.

lo venían haciendo en los meses previos. En el último mes el índice a valores constantes superó en 32% al del año base. Al igual que en los supermercados, el rubro que mostró mayor dinamismo fue el de los electrodomésticos (50,2%), gracias a la mayor disponibilidad de facilidades de pago, junto con los de ropa e indumentaria, aunque cabe recordar que en términos de cantidad de locales este último rubro es el que tiene la mayor participación (49,1%).

El Indicador Sintético de Servicios Públicos volvió a expandirse en mayo de 2005, 23,7% i.a. manteniendo la tendencia positiva que viene manifestando desde mediados de 2002. Las series desestacionalizada y de tendencia-ciclo confirman este desempeño con sendas variaciones respecto del mes anterior de 0,5% y 0,6%, respectivamente, y determinan valores máximos en ambas series.

En el Cuadro 7 se puede observar la firmeza en el crecimiento de la actividad que registran los diferentes bloques, aunque se noten variaciones desestacionalizadas negativas, en algunos, cuando se efectúa la comparación con el mes anterior. Continúa destacándose la evolución de la telefonía celular muy por encima del resto, pero también fueron significativos los avances del transporte de carga y peajes.

En los sectores de energía se advirtieron aumentos en la generación de electricidad (5 i.a.%) y de gas natural (1,6 i.a.%). Aumentó también el consumo de agua potable, en la zona de Capital Federal y Gran Buenos Aires atendida por Aguas Argentinas SA (0,7%). El alza en la generación eléctrica, que acumula una suba de 5,3% en el año, responde al aumento de la demanda interna y de las exportaciones. La misma se abasteció con aportes de la de origen térmico, mientras que la hidroeléctrica se redujo.

Cuadro 7

Evolución de los servicios públicos

Variaciones porcentuales

Tipo de servicio	2004/ 2003	May 05/ Abr 05 (*)	May 05/ May 04	En May 05/ En-May 04
Indicador sintético de servicios públicos	21,8	0,5	23,7	24,2
Electricidad, gas y agua	8,4	-3,3	5,1	4,4
Transporte de pasajeros	10,6	-0,2	4,1	3,3
Transporte de cargas	9,4	-0,1	11,3	9,0
Peajes	7,3	0,7	11,3	8,8
Telefonía	36,8	1,8	40,5	42,9

(*) Variaciones de las series desestacionalizadas
Fuente: INDEC

El transporte de pasajeros creció en algunas modalidades y se contrajo en otras. Por un lado, se expandió el transporte automotor (13,3% i.a.), el subterráneo (10,4% i.a.) y el ferroviario urbano (8,3% i.a.) y disminuyeron el de aeronavegación de cabotaje (-2,3% i.a.) y el ferroviario interurbano (-1,2% i.a.). Las alzas registradas en los primeros tres medios de transporte mencionados fueron generalizadas en todas las líneas relevadas de ómnibus, subtes y trenes. El servicio de aeronavegación comercial, por su parte señala un aumento de los pasajeros que utilizaron el servicio internacional (3,8%) y en particular, el de bandera extranjera (11,7%). Con relación a la carga transportada se observó una importante alza en la cantidad de toneladas

acarreadas por el sistema ferroviario (14,7% i.a.) y en el tonelaje trasladado por las compañías aéreas del servicio internacional (10,4% i.a.), mientras que el de cabotaje se redujo (-4,5% i.a.).

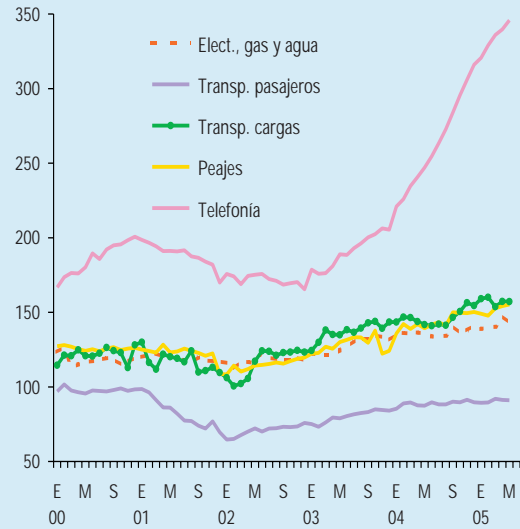
También creció la circulación de automotores medida por los peajes en las rutas nacionales (10% i.a.) y en los de la Provincia de Buenos Aires (9,8% i.a.), así como en los peajes de acceso a la Ciudad de Buenos Aires (13,1% i.a.), por la mayor afluencia de todo tipo de vehículos.

El servicio telefónico mantiene su fuerte expansión debido al comportamiento del celular que registra un incremento de 81,3% en los teléfonos en servicio y 74,1% en las llamadas realizadas. En cuanto al básico, la cantidad de líneas en servicio (7.864 miles), si bien aumentaron 3,7% con respecto a mayo de 2004, resultaron ser menos de la mitad de la cantidad de celulares en servicio (16.584 miles). Se observaron también subas en las llamadas interurbanas (25,5% i.a), urbanas (1,1% i.a.) y en el servicio internacional, así como en el número de teléfonos públicos (10,4% i.a.).

Gráfico 28

Indicador Sintético de Servicios Públicos por sector

Indices desestacionalizados base 1996=100



Fuente: INDEC.